

Mänttä-Vilppula Kolhon alueen maakaapelointihankkeen muinaisjäännösinventointi 2015



Teemu Tiainen



Tilaja: Elenia Oy

Sisältö

Perustiedot	2
Yleiskartat	3
Vanhat kartat	4
Inventointi	6

Kansikuva: Kivetty ramppi (mahdollinen muinaisjäänös Ylä-Kolho 2) sijaitsee kaapelilinjan vieressä. Luoteeseen.

Perustiedot

Alue: Mänttä-Vilppulaan rakenteilla olevan Onnelanmäki-Loila maakaapelilinjan, Kolhon alueella sekä pieniltä osin Kaijanselän pohjoisrannan Aholanmäen alueella.

Tarkoitus: Selvittää sijaitseeko kaapelilinjalla muinaismuistolaissa tarkoitettuja kiinteitä muinaisjäänöksiä tai muita suojeltavaksi katsottavia kulttuurihistoriallisia jääniteitä.

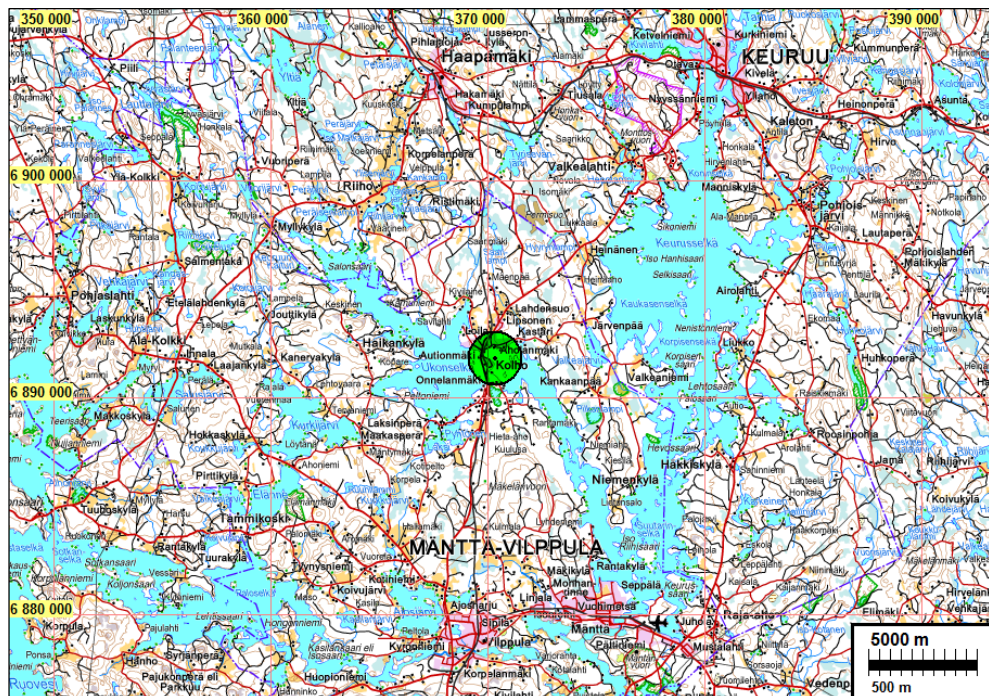
Työaika: Toukokuu 2015.

Kustantaja: Elenia Oy.

Aiemmat tutkimukset: Vadim Adel inventointi 1999.

Tekijät: Mikroliitti Oy, Teemu Tiainen.

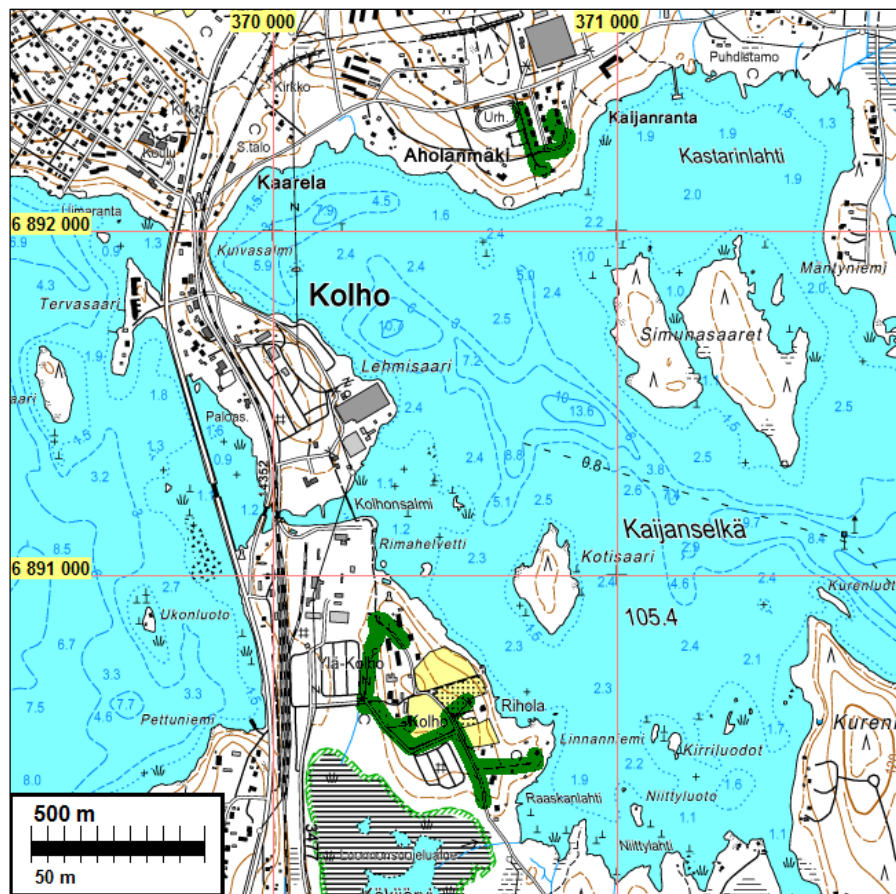
Tulokset: Inventoidun maakaapelilinjan kohdalla ja liepeillä linjan pohjoisosassa, Aholanmäellä ei havaittu mitään arkeologisesti mielenkiintoista. Eteläosassa, Kolhossa sijaitsee entuudestaan tunnettu *mahdollinen muinaisjäänös Ylä-Kolho 2* (mj-rek 1000007543). Suunniteltu kaapelilinja ohittaa sen noin 8 metrin päästä, mutta linjan kohdalla ei muinaisjäänöstä ole. Alueen kaakkoislaidalla havaittiin lisäksi yksittäinen viljelyröykkiö, joka ei ole kiinteä muinaisjäänös eikä suojelukohde.



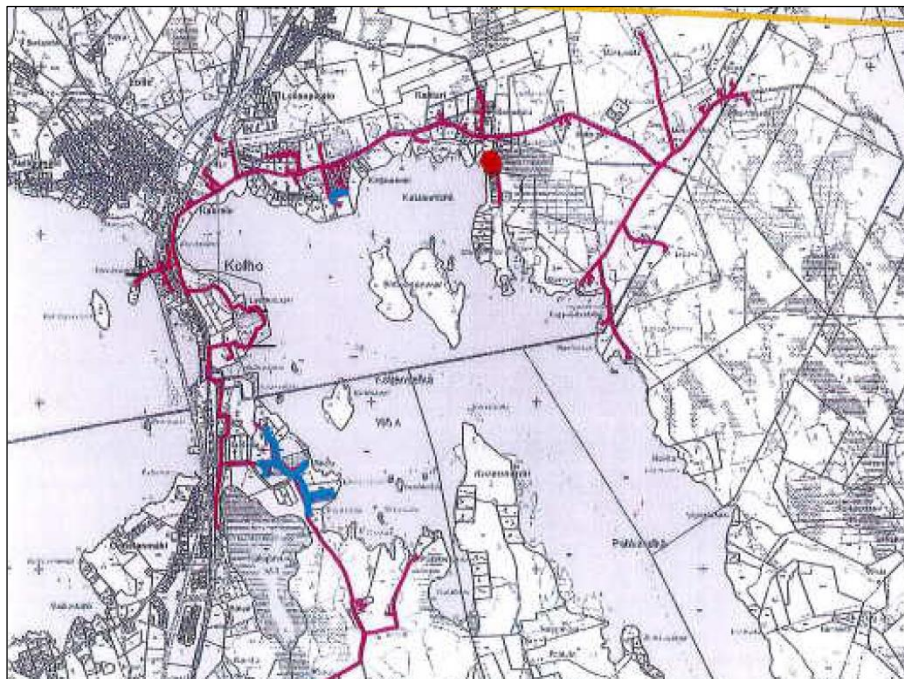
Tutkimusalue vihreän ympyrän sisällä

Selityksiä: Koordinaatit, kartat ja ilmakuvaukset ovat ETRS-TM35FIN koordinaatistossa (Euref). Kartta ja ilmakuvapohjat ovat Maanmittauslaitoksen maastotietokannasta (kevät 2015). Valokuvia ei ole talletettu mihinkään viralliseen arkistoon eikä niillä ole mitään kokoelmatunnusta. Valokuvat digitaalisia. Valokuvat ovat tallessa Mikroliitti Oy:n serverillä. Kuvaaja: Teemu Tiainen.

Yleiskartat

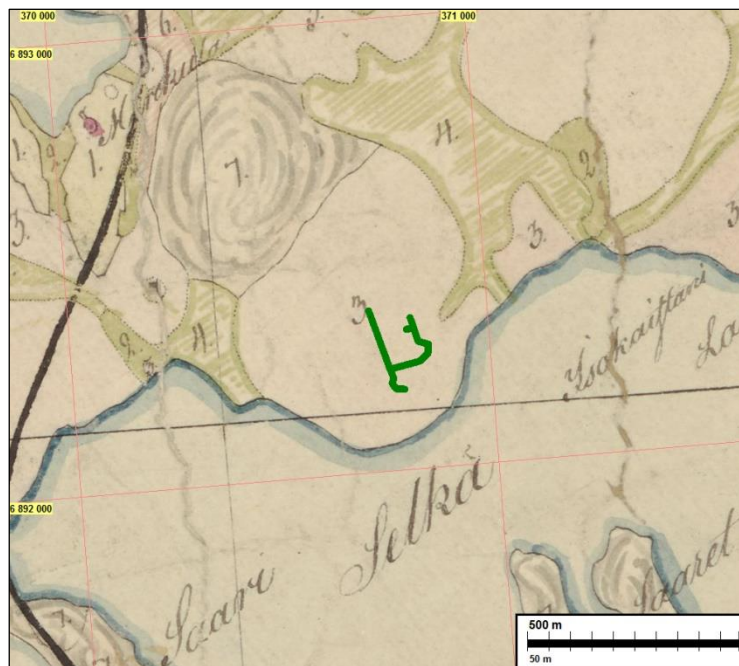


Maastossa inventoidut kaapelilinjat on merkattu karttaan vihreällä viivalla.

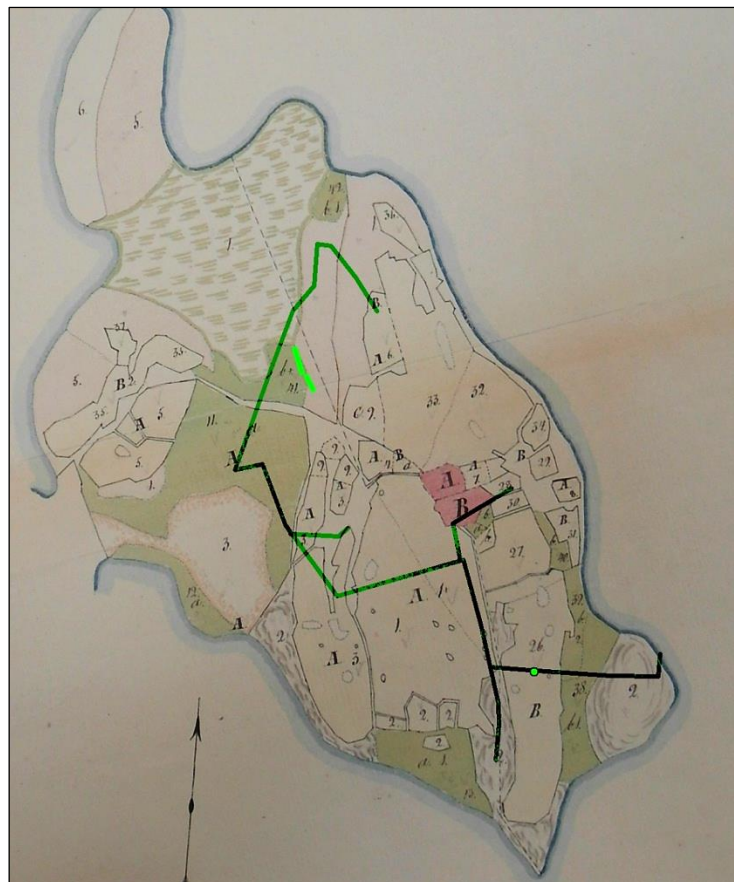


Pirkanmaan maakuntamuseon hankkeesta antaman lausunnon mukana ollut kartta, johon inventoitavaksi edellytetyt alueet on merkattu sinisellä viivalla ja liistekatiskan löytöpaikka punaisella pallolla (lähin tunnettu muinaisjäännös).

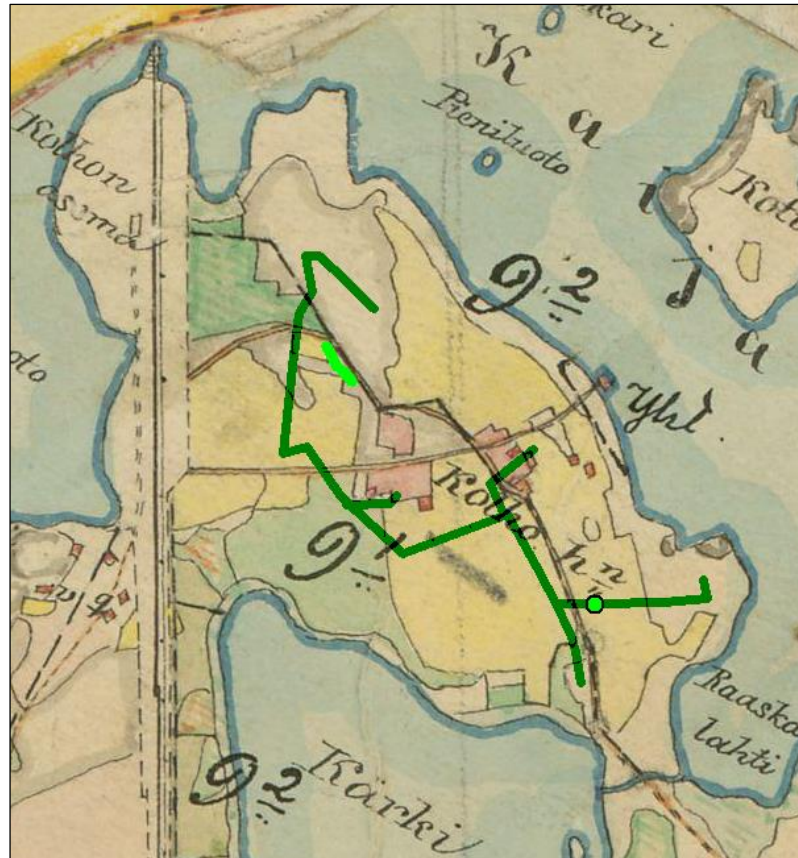
Vanhat kartat



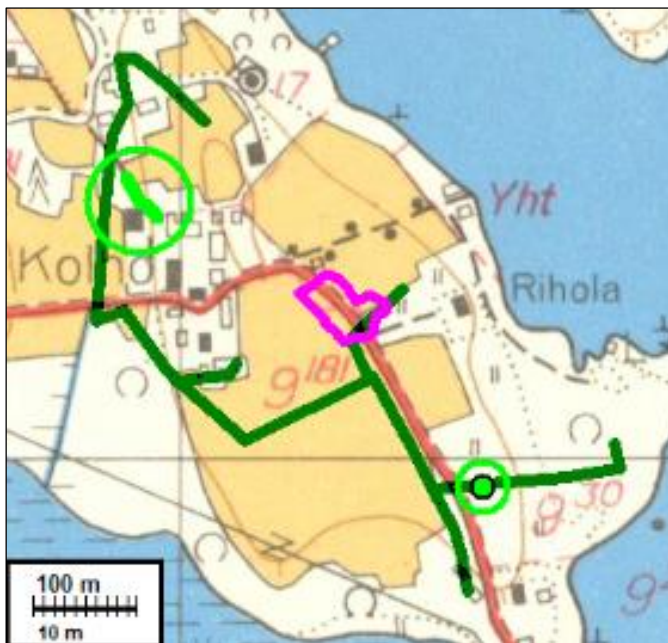
Ote pitäjänkartasta (v. 1848) pohjoisemman inventointialueen kohdalta. Inventoitu linja merkattu vihreällä viivalla ja se sijoittuu kokonaisuudessaan asumattomalle alueelle.



Isojaonjakokartan (v. 1840, vuoden 1791 mittauksen perusteella) päälle merkatut inventointihavainnot: kaakossa oleva vihreä piste on pellonraivausröykkiö ja luoteessa oleva vihreä viiva on mahdollisena muinaisjäännöksenä pidetty kivetty rampppi. Inventoitu kaapelilinja on merkitty tumman vihreällä.



Pitäjänkartan (1800-I lopulta) päälle merkatut havainnot: kaakossa oleva vihreä piste on pellonraivausröykkiö ja luoteessa oleva vihreä viiva on kivetty ramppi. Inventoitu linja tumman vihreällä.



Otteet vuoden 1960 peruskartoista. Vasen: Eteläisempi inventointialue. Kivetty ramppi on merkattu karttaan katkoviivalla. Peltoröykkiö ei enää sijaitse pellolla, kuten aikaisemmissa kartoissa. Oikea: Inventoidun maakaapelilinjan kohdalla on sijainnut puutarhaa, peltoa ja tietä.

Inventointi

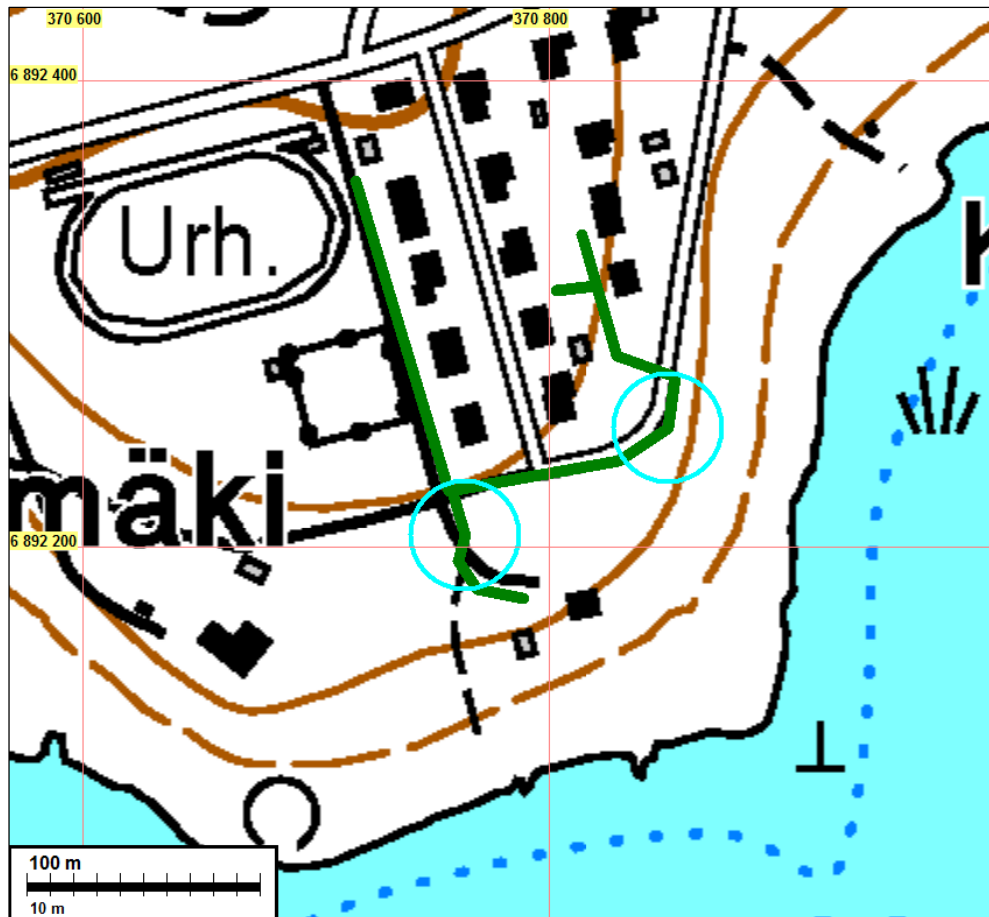
Elenia Oy on tekemässä Mänttä-Vilppulan Kolhon alueella maakaapelointia. Pirkanmaan maakuntamuseo edellytti hankkeesta antamassaan lausunnossa (31.12.2014 DIAR: 510/2014), että kahdella kohtaa kaapelilinjaa tulee suorittaa arkeologinen inventointi: Aholanmäellä Kaijanselän pohjoispuolella ja Kolhon alueella. Elenia Oy tilasi edellytetyn muinaisjäännösinventoinnin Mikrolahti Oy:ltä 4.5.2015. Inventoinnin maastotyön suoritti Teemu Tiainen 8.5.2015, työn kannalta erinomaisissa olosuhteissa. Kaapeloinnin suunnitelmakartoissa sekä Pirkanmaan maakuntamuseon lausunnon mukana olleissa kartoissa oli eriväisyyttä eteläisemmän inventointialueen koillisosan kohdalla. Maastotöiden aikana tarkastettiin sekä maakuntamuseon inventoitavaksi vaatimat alueet että tilaajan toimittamien kaapelisuunnitelmakarttojen mukaiset alueet kokonaisuudessaan. Inventoitava maakaapelilinja käveltiin läpi koko matkalta ja maan alaisille muinaisjäännöksille potentiaalisiksi katsottuihin paikkoihin tehtiin koekuoppia sekä kairauksia ns. geologin t-kairalla (käsikaira, pesän koko 1 cm). Ennen inventoinnin maastotöitä alueelta tarkastettiin vanhat kartat: peruskartta vuodelta 1960, pitäjänkartat 1800-luvulta ja niiden uusintakartat 1800-luvulta, sekä isojaonjakokartta vuodelta 1840 (perustui vuoden 1791 mittauksiin).

Inventoitavalta maakaapelilinjalta ja sen läheisyydestä tunnetaan entuudestaan kolme arkeologista kohdetta. Ylä-Kolho 1 (mj-tunnus 1000010169) on kivikauteen ajoittuvan reikäkiven löytöpaikka. Reikäkivi löydettiin vuonna 1968 Kolhon päärakennuksen itäpäädyn läheisyydestä maata kaivettaessa. Kyseistä kohtaa ei tarkastettu nyt tehdyn inventoinnin yhteydessä. Mahdollinen muinaisjäännös, Ylä-Kolho 2 (mj-tunnus 1000007543), on kivetty ramppi, joka sijaitsee Kolhon tilakeskuksesta luoteispuolella. Kivetty ramppi on tehty 1900-luvun alkupuoliskolla ja sen päällä on kuljetettu hiilikärryjä. Aholanmäeltä, linjasta noin 900 m itään on löytynyt liistekattikan jäännökset. Pirkanmaan maakuntamuseo on suorittanut paikalla tarkastuskäynnin vuonna 2001. Kohteesta ei ole muinaisjäännösrekisterimerkintää, eikä sitä tarkastettu tämän inventoinnin yhteydessä.

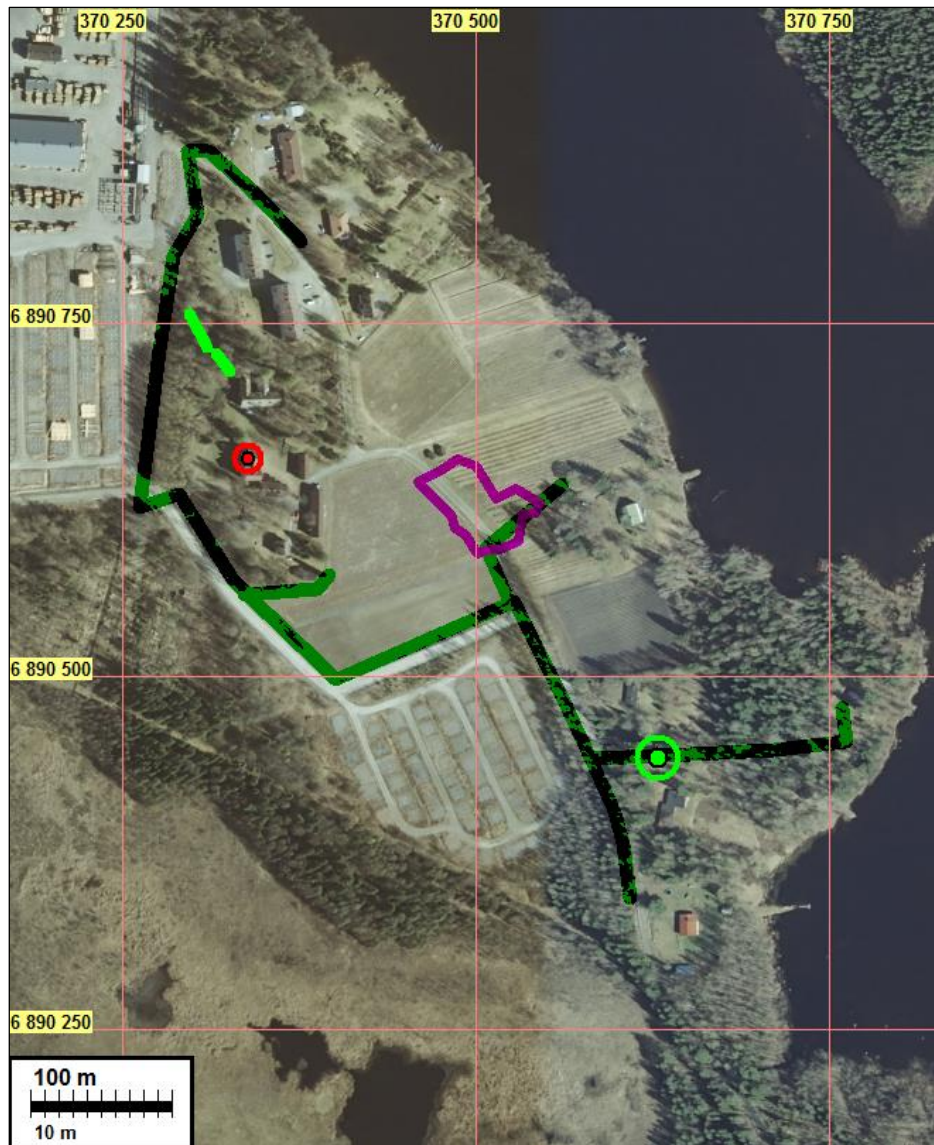


Kaapelilinja oli merkattu maastoon puupaaluilla. Kaijan- ja Aholantien risteysaluetta. Etelään.

Inventoitavan linjan pohjoisemman osan, Aholanmäen, alueella ei 1800-luvun pitäjänkartoissa ole merkattu asutusta. Alla olevaan karttaan on merkattu inventoitu kaapelilinja vihreällä viivalla sekä turkooseilla ympyröillä ne kohdat joihin tehtiin useita koekuoppia sekä kairauksia. Koekuopat ja kairaukset keskitettiin niihin kohtiin, joissa katsottiin olevan potentiaalia pyyntikulttuurin jälkien löytymiseksi. Näiden alueiden väliin jäänyt itä-länsi suuntaisen tien eteläpuoli on pengerretty tien teon yhteydessä ja samalla kohtaa kulkee viemäri, jonka vuoksi siihen ei tehty koekuoppia tai kairauksia. Alueelta ei tavattu mitään arkeologisesti kiinnostavaa.



Aholantien kaakkoislaidan – kurvin alue. Lounaaseen.



Ilmakuva Kolhon alueesta. Tumman vihreä viiva osoittaa suunnitellun kaapelilinjan, punainen piste ja ympyrä osoittavat 1960-luvulla löydetyn reikäkirveen löytöpaikan, violetti rajaus 1700-luvun kylätontin paikan, kaakossa oleva kirkkaan vihreä piste merkkää peltoröykkiötä ja luoteessa oleva kirkkaan vihreä viiva osoittaa kivetyn tien/rampin kohdan.

Kolhon, alueella kaapelilinja kulkee tilakeskuksen ja kerrostalojen länsipuolelta, kun taas Pirkanmaan maakuntamuseon lausunnossa reitti kulkee niiden itäpuolelta. Nyt tehdyn inventoinnin yhteydessä tarkastettiin molemmat reittivaihtoehdot.

Vanha kylätontti sijaitsee isojaonjakokartan (v. 1840 vuoden 1791 mittauksen mukaan) ja pitäjänkartan (v. 1848) mukaan keskellä Kolhon mäkeä, Kolhontien molemmin puolin. Rajatun kylätontin pohjoislaidassa on nykyään kaksi ulkorakennusta. Ulkorakennusten pohjois- ja luoteispuolella on näkyvissä viemärikaivanto, joka on todennäköisesti laskettu maahan tällä vuosikymmenellä. Kylätontin keski- ja eteläosa on Kolhontietä ja sen pengertä ja ojaa, hoidettua nurmea sekä marjapensasviljelmää. Kylätontin kohdalla tarkastettiin ojien leikkaukset, sekä maanpinta niiltä osin, mistä se oli rikkoutunut. Kohdalla tehtiin lukuisia koekairauksia. Vanhasta kylätontista ei havaittu merkkejä: ojien leikkaukset ja rikkoutuneen maanpinnan kohdilla havaittiin muutama tiilenkappale sekä modernia roskaa. Maakairauksista ei havaittu kulttuurikerroksia tms. poikkeamia, jotka viittaisivat vanhaan kylätonttiin. Maalaji kairauksen perusteella kohdalla on 10-30 cm paksun muokkauskerroksen jälkeen kivistä hiekkaa.



Vanha kylätontti on sijainnut rakennusten kohdalla ja niistä oikealle. Kaakkoon.



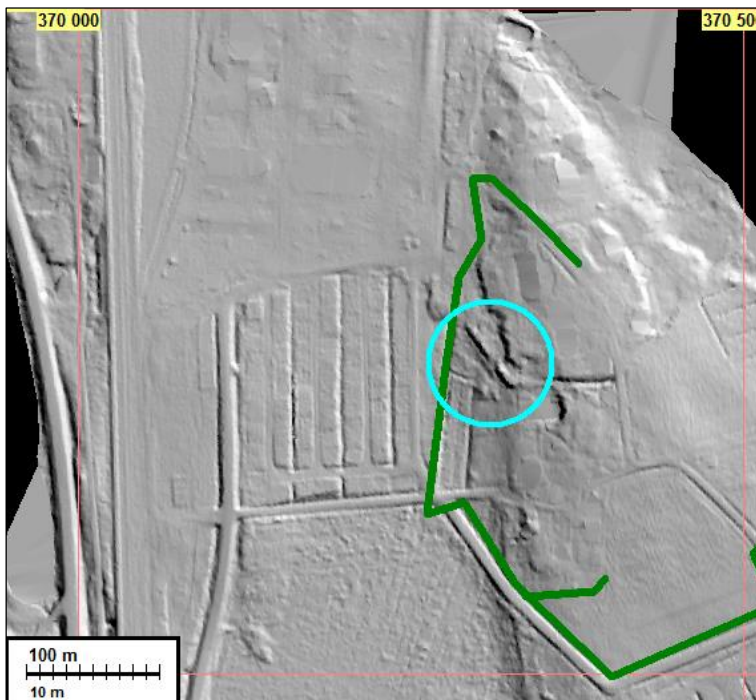
Vanhan kylätontin aluetta. Pohjoiseen.

Inventoitavan kaapelilinjan kaakkoisosassa havaittiin pellonraivausröykkiöksi tulkittu kivikasa. Röykkiö koostuu erikokoisista kivistä ja se on levinnyt epäselvärajaiseksi – kyseessä lähinnä ”heittokivikko”. Röykkiön halkaisija on 3-4 metriä ja korkeus korkeimmillaan alle puoli metriä. Vanhoilla kartoilla (1700- ja 1800-luvun taitteiden isojako ja pitäjänkartat) kyseinen röykkiö sijaitsee pellon kohdalla. Vuoden 1960 Peruskartalla kohdalla ei enää ole peltoa.



Vanha peltoröykkiö inventoidun linjan kaakkoisosassa. Koilliseen.

Inventoidun kaapelilinjan länsilaidalla sijaitsee kivetty rampppi (Ylä-Kolho 2, mj-rek 1000007543), joka on merkattu muinaisjäännösrekisteriin *mahdollisena muinaisjäännöksenä*. Kivetty rampppi on kaakko – luode suuntainen, maksimissaan neljästä kivikerrasta tehty, kivinen tien pohja. Tietä on mitä ilmeisimmin käytetty hiilikärryjen kuljetusreittinä, mikä liittyy alueella toimineeseen tervatehtaaseen. Tie on noin viisi metriä leveä ja sen koillispuoli on matalampi, johtuen tien suuntaisen rinteen noususta. Kivetty tie/ramppi on selkeästi näkyvissä kahdessa osassa. Luoteen puoleinen osa on noin 30 metriä pitkä ja kaakon puoleinen osa reilu 20 metriä. Kivetyn rampin lounaispuolella on viemäri tms. kaivanto. Kaivanto ei vaikuta olevan kovin vanha. Viemärikaivanto on todennäköisesti hajottanut rampppia, minkä seurauksena rampppi on ”keskeltä poikki”. Varmuutta viemärikaivannon osuuteen rampin katkeamisessa ei inventoinnin yhteydessä saatu. Kivetyn rampin luoteisosa on noin GPS mittauksen ja laserkeilausaineiston perusteella n. metrin tarkkuudella arvioituna n. 8 metrin päässä rakenteilla olevasta kaapelilinjasta.



Kivetty tramppi (Ylä-Kolho 2) näkyy myös laserkeilauskuvassa. Inventoitu linja merkattu vihreällä viivalla ja kivetty tie ympyröity turkoosilla. Kuvasta näkyy myös kivetyn tien ”katkennut” osa.



Pusikoitunut ja puuston osin hajottama kivetty rampppi. Pohjoiseen.



Kivetyn rampin eteläpuolella on tämän vuosituhannen puolella tehty maankaivutöitä, jotka ovat todennäköisesti vahingoittaneet rakennetta. Luoteeseen.

Yhteenveto

Mänttä-Vilppulan Kolhon alueella suoritettiin arkeologinen inventointi rakenteilla olevan kaapelihankkeen linjalla. Pirkanmaan maakuntamuseon lausunnon mukaisesti inventoitavia alueita oli kaksi, pohjoisempi Aholanmäen alue ja eteläisempi Kolhon alue.

Aholanmäen alueelta ei havaittu mitään arkeologisesti kiinnostavaa. Kolhon alueella on sijainnut vanha kylätontti, jonka etelälaitaa suunniteltu kaapelilinja viistää. Kohdalta ei havaittu mitään vanhaan kylätonttiin viittaavaa. Kolhon alueen eteläosassa havaittiin pellonraivausröykkiö. 1700/1800-lukujen taitteessa kohdalla on ollut vanha pelto. Yksittäistä ja osin hajonnutta peltoröykkiötä ei esitetä kiinteäksi muinaisjäännekseksi.

Kolhon alueen länsiosassa on kivetty ramppi (Ylä-Kolho 2). Muinaisjäänösrekisterissä kohde on *mahdollinen muinaisjäänös*. Suunniteltu kaapelilinja ohittaa rampin luoteispään noin kahdeksan metrin etäisyydeltä. Tätä kivrakennetta on syytä varoa maakaapelin kaivantoa kaivettaessa. Kaapelin kaivamiselle, käytössämme olleen suunnitelman mukaisesti, en havainnut mitään muinaismuistolain mukaista estettä.

22.5.2015

Teemu Tiainen

Lähteet:

Vilppula isojaonjakokartta 1840 E51b:14/1-8.

Keuruu pitäjänkartta 1840 -I (2232 07 +04).

Vilppula pitäjänkartta 1800-I lopulta (2232 07).

Peruskartta v. 1960 (Kolho 2232 07).

Maanmittauslaitos, laserkeilausaineisto N4141F1.

Vilppula, arkeologinen perusinventointi 1999. Vadim Adel, Tampereen museot 1999.

Liite, inventoinnissa tarkastetut alueet:

Koko tutkimusalue tutkittiin ja arvioitiin kokonaisuudessaan eri menetelmin. Tarkemmin maassa tarkastettiin kartalla sinisellä korostuksella esitettyjä alueita.

